

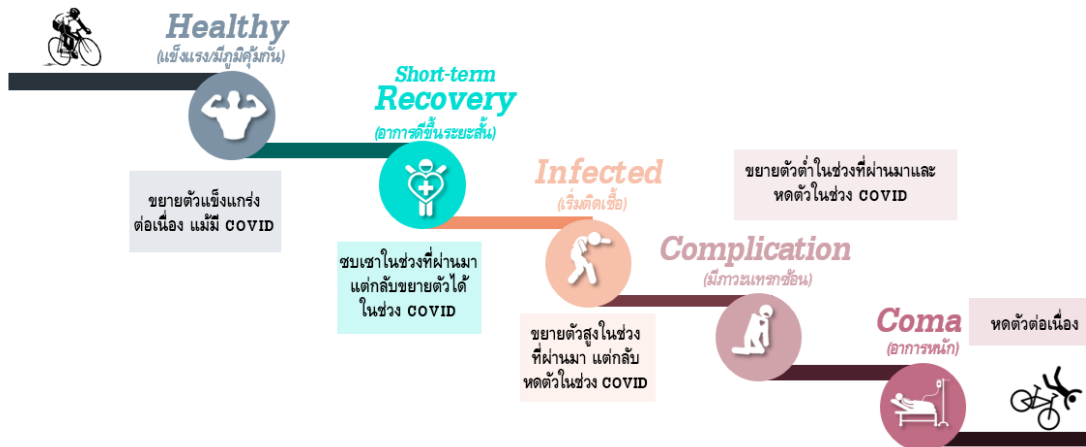
## วิกฤต COVID-19...บททดสอบภูมิทัศน์ด้านทานการส่งออกของไทย

ฝ่ายวิจัยธุรกิจ

ธนาคารเพื่อการส่งออกและนำเข้าแห่งประเทศไทย (EXIM BANK)

ผ่านมาแล้วครึ่งทางสำหรับปี 2563 ที่เต็มไปด้วยความยากลำบากสำหรับผู้ประกอบการไทยหลังต้องเผชิญกับสถานการณ์การแพร่ระบาดของ COVID-19 ที่จุดรั้งให้เศรษฐกิจโลกและเศรษฐกิจไทยปีนี้เริ่มมีหดตัวสูงสุดในรอบหลายทศวรรษ แม้ล่าสุดสถานการณ์การแพร่ระบาดในประเทศไทยจะสามารถควบคุมได้ดีจากความร่วมมือของทุกภาคส่วน ซึ่งส่งผลให้กิจกรรมทางเศรษฐกิจและอุปสงค์ในประเทศโดยเฉพาะการบริโภคเริ่มมีสัญญาณกระเตื้องขึ้น แต่สถานการณ์ในหลายประเทศทั่วโลกที่ยังวิกฤตจากจำนวนผู้ป่วยใหม่รายวันที่ทำสถิติสูงสุด ส่งผลให้อุปสงค์จากต่างประเทศที่เคยเป็นเส้นเลือดใหญ่ในการหล่อเลี้ยงเศรษฐกิจไทยยังอยู่ในภาวะอ่อนแรงลงต่อเนื่อง สะท้อนได้จากมูลค่าส่งออกล่าสุดในเดือนพฤษภาคม 2563 ที่หดตัวถึง 22.5% ต่ำสุดในรอบกว่า 10 ปี ผลักดันให้การส่งออก 5 เดือนแรกปี 2563 หดตัว 3.7%

สถานการณ์ที่เกิดขึ้น หากมองในแง่ดีอาจกล่าวได้ว่าวิกฤต COVID-19 ได้เข้ามาเป็นบททดสอบภูมิทัศน์ด้านทานการส่งออกของไทย ว่าจะสามารถทนทานกับความไม่แน่นอนหรือวิกฤตอื่น ๆ ที่อาจเกิดขึ้นในอนาคตได้มากน้อยเพียงใด ทั้งนี้ หากพิจารณาจากตัวเลขส่งออกในช่วง 3 ปีที่ผ่านมาและ 5 เดือนแรกปี 2563 ที่ COVID-19 ระบาดอย่างหนัก สามารถแบ่งกลุ่มสินค้าส่งออกของไทยได้ “5 กลุ่มอาการ” ดังนี้



### Healthy

“ขยายตัวแข็งแกร่งต่อเนื่อง แม้มີ COVID”

สินค้าอุตสาหกรรม	
• รถจักรยานยนต์และส่วนประกอบ	• เครื่องคำนวณอิเล็กทรอนิกส์
• แผงวงจร	• เครื่องมือแพทย์และอุปกรณ์
• อุปกรณ์กีฬา	
• ผลิตภัณฑ์อะลูมิเนียม	

สินค้าเกษตร	
• โกสัดแช่แข็งแช่แข็ง	• สุกรสแช่แข็งแช่แข็ง
• ผลไม้สดแช่แข็งแช่แข็ง	

สินค้าอาหารและเครื่องดื่ม	
• อาหารสัตว์เลี้ยง	• ผักกระป๋องและแปรรูป
• สิ่งปรุงรสอาหาร	• ผลิตภัณฑ์ข้าวสาลี
	• ผลิตภัณฑ์นม

\*เกณฑ์: เฉลี่ย 3 ปี (60-62) > 4.7% (ค่าเฉลี่ยส่งออกรวมปี 60-62) และเฉลี่ย 5 เดือนแรกปี 63 > 0%

กลุ่มแข็งแรง มีภูมิทัศน์ด้านทานสูง คือ กลุ่มสินค้าที่การส่งออกขยายตัวได้ดีต่อเนื่องทั้งในช่วงก่อนและระหว่าง COVID-19 ระบาด พบว่าส่วนใหญ่เป็นสินค้าเกษตรและอาหารที่ผู้ประกอบการไทยมีความเชี่ยวชาญและเป็นที่ยอมรับในเรื่องคุณภาพ นอกจากนี้ สินค้าอุตสาหกรรมหลายชนิดก็เป็นที่ต้องการมากขึ้นเพื่อตอบสนองกระแส Social Distancing และกระแสใส่ใจสิ่งแวดล้อม ปัจจัยดังกล่าวเป็นเครื่องยืนยันได้ว่าประเทศไทยมีภูมิทัศน์ด้านทานและมีศักยภาพในสินค้าเหล่านี้ ประเด็นในเชิงนโยบายจึงอยู่ที่การสร้างมูลค่าเพิ่มและสร้าง Branding ให้สินค้าไทยกลุ่มนี้กลายเป็นสินค้าในใจของผู้บริโภคทั่วโลกที่เน้นคุณภาพมากกว่าราคา รวมถึงการส่งเสริมการลงทุนและพัฒนาให้ไทยเป็นศูนย์กลางการผลิตและจำหน่ายสินค้าเหล่านี้ โดยเฉพาะเพื่อตอบสนองกระแสความมั่นคงด้านอาหารและสุขภาพที่มีมากขึ้นในปัจจุบัน



### Short-term Recovery

“สุขภาพในช่วงที่ผ่านมา แต่กลับขยายตัวได้ในช่วง COVID”

- สินค้าเกษตร**
  - ข้าวโพด
  - พลาสติกแซ่เอ็นแซ่แข็ง
- สินค้าอาหารและเครื่องดื่ม**
  - ผลไม้กระป๋องและแปรรูป
  - ซูบและอาหารปรุงแต่ง
  - ทูน่ากระป๋องและแปรรูป

\*เกณฑ์: เฉลี่ย 3 ปี (60-62) < 4.7% และเฉลี่ย 5 เดือนแรกปี 63 > 0%

**กลุ่มฟื้นตัวชั่วคราว** คือ กลุ่มสินค้าที่การส่งออกเริ่มชะลอตัวในช่วงก่อนหน้าแต่กลับได้อานิสงส์จากการแพร่ระบาดของ COVID-19 ทำให้มีความต้องการสินค้าเพิ่มขึ้นในระยะสั้น แนวทางในการเสริมแกร่งของสินค้ากลุ่มนี้ในระยะถัดไปอาจเป็นการหาตลาดส่งออกใหม่ ๆ ที่ยังไม่อิ่มตัวเพื่อกระจายความเสี่ยง รวมถึงการแตกไลน์การผลิตสินค้าให้มีความหลากหลายขึ้น



### Infected

“ขยายตัวสูงในช่วงที่ผ่านมา แต่กลับมาหดตัวในช่วง COVID”

- สินค้าอุตสาหกรรม**
  - คอมพิวเตอร์และอุปกรณ์
  - อัญมณีและเครื่องประดับ
  - เมล็ดพาสติก
  - เคมีภัณฑ์
  - หม้อเบดเคอร์รี่และ ส่วนประกอบ
  - เครื่องปรับอากาศและส่วนประกอบ
  - เครื่องสำอาง
  - โทรศัพท์และอุปกรณ์
  - หม้อแปลงไฟฟ้าและส่วนประกอบ
  - นาฬิกาและส่วนประกอบ
  - เส้นใยประดิษฐ์
  - สายไฟฟ้า
  - ผลิตภัณฑ์เภสัชภัณฑ์
  - เครื่องใช้สำหรับการเดินทาง
  - ผลิตภัณฑ์ยาง
  - แก้วและกระจก
- สินค้าเกษตร**
  - ธัญพืช
  - เครื่องเทศและสมุนไพร
  - โกโก้แปรรูป
  - ผักสดแช่เย็นแช่แข็งและแห้ง
  - กุ้งต้มสุกแช่เย็น
- สินค้าอาหารและเครื่องดื่ม**
  - น้ำตาลทราย
  - เครื่องดื่ม
  - ไอศกรีม
  - น้ำมันจากพืชและสัตว์
- สินค้าเชื้อเพลิง**
  - น้ำมันสำเร็จรูป
  - น้ำมันดิบ

\*เกณฑ์: เฉลี่ย 3 ปี (60-62) > 4.7%

**กลุ่มติดเชื้** คือ กลุ่มสินค้าที่การส่งออกขยายตัวสูงตลอด 3 ปีที่ผ่านมาแต่มาหดตัวในช่วงการแพร่ระบาดของ COVID-19 ซึ่งส่วนใหญ่เป็นสินค้าที่เกี่ยวข้องกับชีวิตประจำวัน รวมถึงสินค้าที่เกี่ยวข้องเนื่องกับราคาน้ำมันซึ่งคิดเป็นสัดส่วนราว 15% ของมูลค่าส่งออกรวมที่ได้รับผลกระทบจากราคาและอุปสงค์ของภาคการผลิตและภาคการขนส่งที่ลดลงจากมาตรการ Lockdown และ Social Distancing อย่างไรก็ตาม อุตสาหกรรมข้างต้นส่วนใหญ่ยังเป็นอุตสาหกรรมที่ไทยมีศักยภาพและเป็นฐานการผลิตสำคัญของนักลงทุนต่างชาติ แม้ในระยะสั้นอาจเผชิญกับภาวะช็อกจากอุปสงค์ที่ลดลงอย่างรวดเร็วหรือมีการเลื่อนการบริโภคออกไป แต่หากสถานการณ์ COVID-19 ดีขึ้น สินค้ากลุ่มดังกล่าวก็มีโอกาสกลับมาฟื้นตัว



### Complication

“ขยายตัวต่ำในช่วงที่ผ่านมา และหดตัวในช่วง COVID”

- สินค้าอุตสาหกรรม**
  - รถยนต์และส่วนประกอบ
  - เครื่องจักรกลและส่วนประกอบ
  - เหล็ก
  - ผลิตภัณฑ์พาสติก
  - เครื่องรับวิทยุและโทรทัศน์
  - เครื่องนุ่งห่ม
  - รองเท้าและชิ้นส่วน
  - เครื่องเสียงและส่วนประกอบ
  - ผลิตภัณฑ์กระดาษ
  - ผลิตภัณฑ์หนัง
  - ผ้าสีน
  - รองเท้าบ้านเรือน
  - แผงวงจรไฟฟ้า
  - เครื่องกีฬา
  - พัดลม
  - ผ้าปักและผ้าอูไม้
- สินค้าเกษตร**
  - ข้าว
  - ยางพารา
  - ปลาหมักแช่เย็นแช่แข็ง
- สินค้าอาหารและเครื่องดื่ม**
  - ของปรุงแต่งที่ทำจากเนื้อสัตว์

\*เกณฑ์: 0% < เฉลี่ย 3 ปี (60-62) < 4.7% เฉลี่ย 5 เดือนแรกปี 63 < 0%

**กลุ่มภาวะแทรกซ้อน** คือ กลุ่มสินค้าที่มูลค่าส่งออกในช่วง 3 ปีที่ผ่านมาขยายตัวค่อนข้างต่ำจากปัญหาเชิงโครงสร้างและกระแส Disruption ในหลายมิติ อีกทั้งถูกซ้ำเติมจากการแพร่ระบาดของ COVID-19 นอกจากนี้ ยังมีกลุ่มสินค้าเกษตรที่ส่วนใหญ่ส่งออกในลักษณะสินค้าขั้นต้น และต้องเผชิญกับการแข่งขันที่รุนแรง สินค้ากลุ่มนี้อาจถึงเวลาที่จำเป็นต้องปรับโครงสร้างการผลิตครั้งใหญ่เพื่อสร้างมูลค่าเพิ่ม หรือบางอุตสาหกรรมก็อาจจำเป็นต้องย้ายฐานการผลิตไปต่างประเทศ และเชื่อมโยงห่วงโซ่การผลิตที่มีมูลค่าเพิ่มสูงกลับมายังประเทศไทย

**Coma**

“หมดตัวต่อเนื่อง”

**สัญญาณอันตราย**

- ไม่และผลึกกันที่ไม่
- ด้ายและด้ายเส้นใยประดิษฐ์
- เคาะสิ่งทอ
- มอเตอร์และเครื่องกำเนิดไฟฟ้า
- กล้องถ่ายรูปและอุปกรณ์
- แม่พิมพ์หุ่นแบบหล่อโลหะ

**สัญญาณเพชร**

- ผลึกกันที่มันน้ำปะหลัง
- กุ้งสดแช่เย็นแช่แข็ง

ส่วนที่: เฉลี่ย 3 ปี (60-62) < 0%  
เฉลี่ย 5 เดือนแรกปี 63 < 0%

**กลุ่มอาการวิกฤต** คือ กลุ่มสินค้าที่มูลค่าส่งออกหดตัวตลอด 3 ปีที่ผ่านมาและหมดตัวต่อเนื่องในช่วง COVID-19 พบว่าสินค้ากลุ่มนี้กระจุกตัวอยู่ในอุตสาหกรรมที่มีปัญหาเชิงโครงสร้างและมูลค่าเพิ่มต่ำ รวมทั้งถูกซ้ำเติมจากกระแส Technological Disruption อุตสาหกรรมเหล่านี้จำเป็นต้องหันมาพัฒนาผลิตภัณฑ์และปรับตัวให้สอดคล้องกับ Megatrends

แม้สินค้าส่งออกของไทยหลายกลุ่มอาการข้างต้นหดตัวลงจากผลกระทบของ COVID-19 แต่ในภาพรวมแล้ว การส่งออกของไทยยังหดตัวน้อยกว่าคู่แข่งหลายประเทศที่อาจมีความหลากหลายของสินค้าส่งออกน้อยกว่าไทย อย่างไรก็ตาม การส่งออกในช่วงที่เหลือของปี 2563 ที่ยังเต็มไปด้วยความไม่แน่นอนสูง EXIM BANK ได้เตรียมเครื่องมือทางการเงินที่หลากหลายเพื่อตอบสนองความต้องการของผู้ส่งออกสินค้าในแต่ละกลุ่มอาการข้างต้น ทั้งมาตรการเยียวยาและฟื้นฟูสำหรับสินค้าที่ได้รับผลกระทบระยะสั้นจาก COVID-19 รวมถึงมาตรการเสริมความแข็งแกร่งและสร้างมูลค่าเพิ่มในระยะยาวสำหรับอุตสาหกรรมที่จำเป็นต้องปรับโครงสร้างเพื่อความอยู่รอด เพื่อให้สามารถผ่านพ้นมหาวิกฤตครั้งนี้ไปด้วยกัน และทำให้การส่งออกของไทยกลับมาเป็นเส้นเลือดใหญ่ที่หล่อเลี้ยงเศรษฐกิจไทยอีกครั้ง

7 กรกฎาคม 2563  
ส่วนสื่อสารองค์กร ฝ่ายพัฒนาความยั่งยืนและสื่อสารองค์กร