

ส่งออกสื่อเคำพบทางตัน...หากลงทุนไทยยังไม่ช่ย

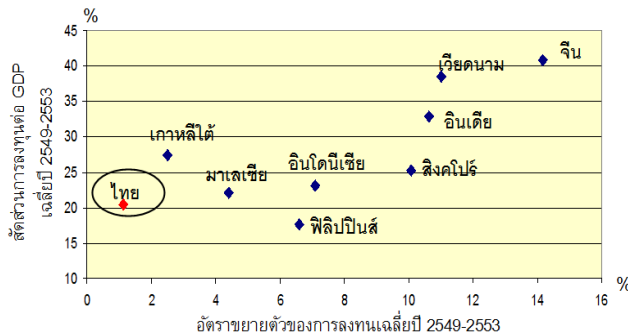
โดย ฝ่ายวิจัยธุรกิจ ธนาคารเพื่อการส่งออกและนำเข้าแห่งประเทศไทย (ธสน.)

ตลอดระยะเวลาหลายปีที่ผ่านมาภาคส่งออกถือเป็นเครื่องยนต์หลักขับเคลื่อนเศรษฐกิจไทย โดยเฉพาะตั้งแต่ปี 2546 ถือได้ว่าเป็นยุคทองของการส่งออกไทย โดยมูลค่าส่งออกขยายตัวในระดับสองหลักติดต่อกันเป็นเวลานานหลายปีจนเห็นการทำลายสถิติสูงสุดแบบปีต่อปี ซึ่งดูแล้วการส่งออกไทยน่าจะมีอนาคตสดใส อย่างไรก็ตามหากเทียบกับประเทศคู่แข่งอื่นๆ พบว่าสถานะการส่งออกของไทยกำลังตกอยู่ในที่นั่งลำบาก เพราะจากตัวเลขส่วนแบ่งตลาดของไทยในตลาดโลกพบว่าในช่วงปี 2546-2552 แทบไม่เพิ่มขึ้นเลย

จึงเป็นที่น่าห่วงว่าภาคส่งออกไทยนับจากนี้อาจกำลังเข้าสู่ทางตัน เมื่อปัจจัยบั้นทอนต่างๆ มีเข้ามาอย่างต่อเนื่อง ทั้งปัญหาความผันผวนของค่าเงิน ต้นทุนการผลิตที่ราคาน้ำมันและวัตถุดิบที่สูงขึ้น ปัญหาขาดแคลนแรงงานในหลายอุตสาหกรรม รวมถึงการแข่งขันในตลาดโลกที่รุนแรงขึ้น ซึ่งแน่นอนว่าการขยายตัวของมูลค่าส่งออกในระดับสองหลักต่อเนื่องเหมือนที่เคยเกิดขึ้นคงไม่ใช่เรื่องง่ายอีกต่อไป ขณะที่ประเทศคู่แข่งอย่าง จีน อินเดีย รวมถึงเวียดนามยังเดินหน้าเติบโตด้วยความได้เปรียบเหนือไทยหลายด้าน ด้วยเหตุนี้เองทำให้ที่ยืนของสินค้าไทยหลายรายการในตลาดโลกกำลังถูกบีบให้ตกขอบสนามลงเรื่อยๆ

เหตุการณ์ดังกล่าวจุดประกายให้หลายฝ่ายมีการพูดถึงทางออกของภาคส่งออกไทยในแนวทางต่างๆ ภาระยะหนึ่งแล้ว ไม่ว่าจะเป็นการพัฒนาศักยภาพการผลิต การนำแนวคิดในเชิงสร้างสรรค์ (Creativity) มาใช้สร้างมูลค่าเพิ่มให้กับสินค้า อย่างไรก็ตาม การจะไปสู่จุดหมายดังกล่าวปฏิเสธไม่ได้ว่าต้องเริ่มมาจากการลงทุนแทบทั้งสิ้น ซึ่งหากพิจารณาสถานะของการลงทุนไทยในปัจจุบัน พบว่าความหวังในการพัฒนาตามแนวทางดังกล่าวริบหรี่เต็มที

การลงทุนของไทยปี 2549-2553 เทียบกับประเทศอื่นๆ ในภูมิภาค



ที่มา : ข้อมูลจาก Economist Intelligence Unit (EIU)

คำนวณโดยฝ่ายวิจัยธุรกิจ ธนาคารเพื่อการส่งออกและนำเข้าแห่งประเทศไทย

ส่วนแบ่งตลาดโลกของประเทศต่างๆ ปี 2546-2552

หน่วย : %

ประเทศ	2546	2552	เปลี่ยนแปลง
จีน	5.8	9.6	3.8
อินเดีย	0.7	1.3	0.6
เกาหลีใต้	2.6	2.9	0.3
สิงคโปร์	1.9	2.2	0.3
เวียดนาม	0.3	0.5	0.2
อินโดนีเซีย	0.8	1.0	0.2
ไทย	1.1	1.2	0.1
มาเลเซีย	1.3	1.3	0.0
ฟิลิปปินส์	0.5	0.3	-0.2

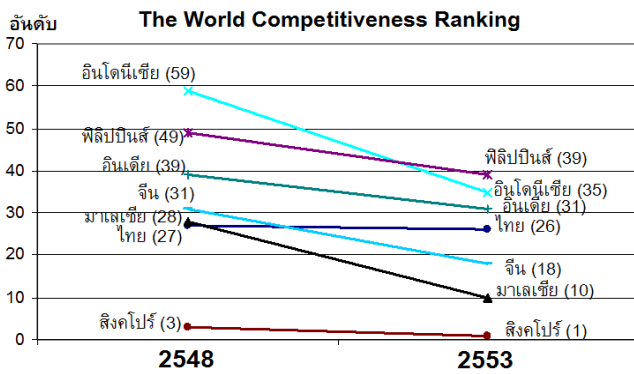
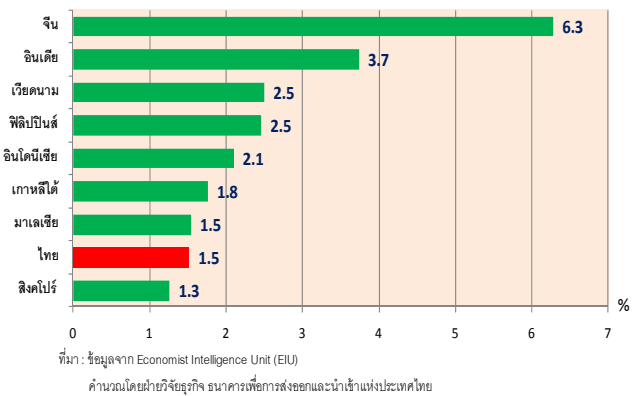
ที่มา : World Trade Organisation (WTO)

เหตุที่เป็นเช่นนั้นเพราะในช่วง 5 ปีที่ผ่านมานับตั้งแต่ปี 2549 การลงทุนของไทยอาจเรียกได้ว่าอยู่ในสภาพหยุดนิ่ง นั่นคือขยายตัวเฉลี่ยเพียงร้อยละ 1.5 ต่อปี ต่ำที่สุดเมื่อเทียบกับประเทศอื่นๆ ในภูมิภาคและที่สำคัญสัดส่วนการลงทุนต่อ GDP หล่นลงมาอยู่ที่เฉลี่ยร้อยละ 20 ต่ำเป็นที่สองในภูมิภาครองจากฟิลิปปินส์ ซึ่งถือเป็นยุคตกต่ำของการลงทุนไทยที่ในอดีตช่วงก่อนวิกฤตต้มยำกุ้ง (2535-2539)

เคยขยายตัวสูงถึงร้อยละ 10 ต่อปี และมีสัดส่วนการลงทุนต่อ GDP สูงถึงร้อยละ 40 สูงเป็นอันดับต้นๆ ในภูมิภาค

ผลลัพธ์จากการลงทุนที่หยุดนิ่งเป็นสาเหตุหนึ่งที่ทำให้ประสิทธิภาพการผลิตของไทยอยู่ในระดับต่ำ ซึ่งหากพิจารณาจาก Total Factor Productivity (TFP) ที่สะท้อนถึงประสิทธิภาพการผลิตโดยรวมของประเทศ พบว่าอัตราขยายตัวของ TFP ของไทยในช่วงปี 2549-2553 อยู่ที่เฉลี่ยร้อยละ 1.5 ต่อปี ต่ำเกือบที่สุดเป็นรองแต่เพียงสิงคโปร์ซึ่งเป็นประเทศที่ไม่ได้เน้นการผลิตในประเทศเป็นหลัก

อัตราการขยายตัวเฉลี่ยของ Total Factor Productivity (TFP) ปี 2549-2553



หมายเหตุ : อันดับที่น้อยลงแสดงถึงขีดความสามารถในการแข่งขันที่เพิ่มขึ้น
ที่มา : The International for Management Development (IMD)

มาเลเซียเคยอยู่ในอันดับต่ำกว่าไทยในปี 2548 กลับขยับอันดับขึ้นมาแข่งหน้าไทยในปี 2553 เช่นเดียวกับประเทศอื่นๆ อย่างอินเดีย ฟิลิปปินส์ และอินโดนีเซีย ที่เคยมีขีดความสามารถในการแข่งขันตามหลังไทยอยู่มากในปี 2548 ต่างก็ขยับเข้าใกล้ไทยมาติดๆ ซึ่งผลการศึกษาของ IMD ชี้ชัดว่าจุดอ่อนสำคัญต่อการพัฒนาขีดความสามารถในการแข่งขันของไทยอยู่ที่ระบบโลจิสติกส์ (Logistics) และโครงสร้างพื้นฐาน (Infrastructure) ที่ไม่ได้รับการพัฒนาอย่างเพียงพอ โดยเฉพาะโครงสร้างพื้นฐานด้านเทคโนโลยีที่นอกจากอันดับไม่ดีขึ้นแล้วยังตกจากอันดับ 37 ในปี 2548 มาอยู่อันดับ 48 ในปี 2553

จากสถานการณ์ดังกล่าวจึงถึงเวลาที่ประเทศไทยควรต้องเร่งฟื้นฟูภาคการลงทุนอย่างจริงจังเพื่อเป็นกลไกส่งต่อไปถึงภาคส่งออก และควรใช้จังหวะที่เงินบาทแข็งค่าเร่งนำเข้าเครื่องจักรและเทคโนโลยี เพื่อพลิกฟื้นภาคการลงทุนให้กลับคืนมา ขณะเดียวกันโฉมหน้าการลงทุนใหม่ที่จะเกิดขึ้นนี้จะช่วยเป็นสปริงส่งต่อการผลิตสินค้าส่งออกของไทยกระโดดขึ้นสู่ Value Chain ที่มีมูลค่าเพิ่มสูง ซึ่งจะช่วยลดล็อกภาคส่งออกจากการแข่งขันในรูปแบบเดิมที่เน้นการแข่งขันด้านราคาเป็นหลัก ที่นับวันไทยจะยิ่งเสียเปรียบคู่แข่งอย่างจีน เวียดนาม รวมถึงอินเดียมากขึ้นทุกขณะ และยังเป็นการสนับสนุนให้ภาคการส่งออกของไทยเดินทางต่อไปได้อย่างมั่นคงในระยะยาว

15 มีนาคม 2554

สอบถามรายละเอียดเพิ่มเติมได้ที่ส่วนประชาสัมพันธ์ สำนักบริหาร
โทร. 0 2271 3700, 0 2278 0047, 0 2617 2111 ต่อ 1140-7